

46



ACTUALITÉ

Noël ensemble autrement / 6-7

MA VILLE

Votre sécurité, notre quotidien
/ 10

GRAND ANGLE

Soutenons nos commerçants
/ 13

JEUNESSE

Du nouveau dans nos assiettes
/ 18



Nos qualifications :



Spécialiste des marques de chaudière :



Afin de vous aider à trouver la solution la plus adaptée pour votre habitation, nous pouvons venir gratuitement à votre domicile ou vous accueillir sur rendez-vous dans notre showroom privé dédié au chauffage.

Plomberie

- Installation sanitaire
- Création de salles de bains
- Dépannage
- Inspection caméra
- Dégorgement de canalisations
- Pose et entretien adoucisseur d'eau



Chauffage

- Installation de chaudière fioul / gaz condensation
- Entretien de chaudière
- Ramonage chaudière
- Dépannage



189, boulevard André Brémont • ZAE Saint-Leu / Le Plessis-Bouchard 95320 Saint-Leu-La-Forêt
Stéphane Vue • Tél. : 06 60 45 23 91

Tél.: 01 39 32 96 71 • Email : asvstephanevue@gmail.com • www.societeasv.fr

www.facebook.com/asvstephanevue

Résidence médicalisée

Le Grand Clos Le Plessis-Bouchard

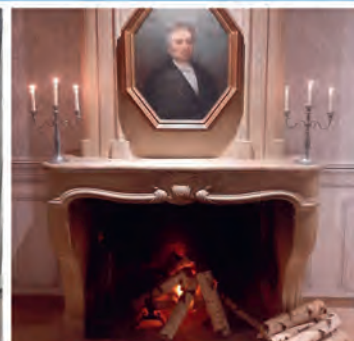
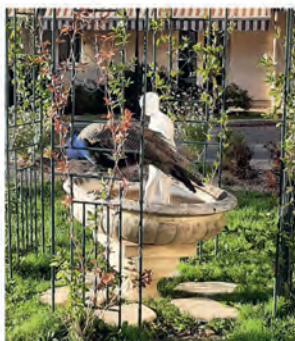
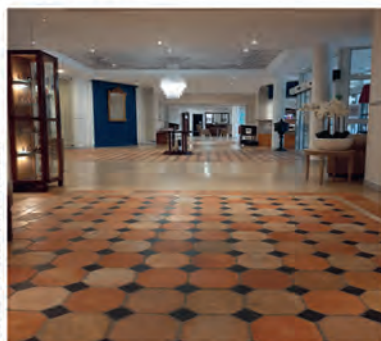
- **Accompagnement chaleureux**
- **Bienveillance**
- **Soins**

> Plusieurs formules d'accueil pour seniors autonomes ou dépendants

- Court et long séjours
- Accueil de jour

> Hébergement

- Chambres individuelles



3 rue Gabriel Péri - 95130 Le Plessis-Bouchard

Tél. : **01 30 72 72 72**

clos-bouchard@ehpad-sedna.fr



Credits photos : T. Foulin, G. Drochez - DR - Document non contractuel

Sommaire

/ EN IMAGES

Vous y étiez: les temps forts /P.4-5

/ ACTUALITÉS

Noël ensemble autrement /P.6

/ ENVIRONNEMENT

Un Noël écoresponsable et durable /P.8

/ MA VILLE

- Votre sécurité, notre quotidien /P.10
- Une coordination étroite entre les Polices municipales, mutualisées et nationales /P. 11
- Interview: 3 questions à Éric CHAUMERLIAC, Conseiller municipal délégué à la prévention et à la sécurité /P. 12

/ GRAND ANGLE

- Soutenons nos commerçants /P. 13
- Rencontre avec Carine TOROSSIAN, Adjointe au Maire /P.14
- Ils sont nouveaux au Plessis-Bouchard /P.15
- Nos 4 bonnes raisons de devenir Consom'acteurs /P.16

/ JEUNESSE

Du nouveau dans nos assiettes /P.15

/ CULTURE

L'EMAM connectée /P.19

/ RENCONTRE

Cyrielle Boutantin et l'art de la plumasserie /P.20

/ EN BREF

- Covid-19: annulation des événements culturels
- Une nouvelle aide exceptionnelle de solidarité
- Reprise des terrains concédés dans le cimetière communal /P.21

Le Buccardésien

RESPONSABLE DE LA PUBLICATION / Sylvie Cartier
RÉDACTION, PHOTOS / Direction de la Communication de la Mairie du Plessis-Bouchard / Lolita Tran
CONCEPTION & RÉALISATION / Agence RDVA / Domont / 0139901000
IMPRESSION / RAS / Villiers-le-Bel / 0139330101
RÉGIE PUBLICITAIRE / CMP / Sébastien Cadilhac / 0687550832
DIFFUSION / Champar / Garges-lès-Gonesse / 0134071250
SITE INTERNET / www.ville-le-plessis-bouchard.fr
Reproduction et vente interdite / Dépôt légal décembre 2020
SUIVEZ-NOUS SUR FACEBOOK / Ville Le Plessis-Bouchard



Édito

Chères Plessis-Buccardésiennes,
Chers Plessis-Buccardésiens,

J'ai la certitude qu'une ville où il fait bon vivre est une ville où chacun se sent en sécurité. Au Plessis-Bouchard, une grande majorité des habitants partage déjà ce sentiment d'une commune sûre et apaisée. Cependant, les incivilités du quotidien détériorent parfois cette impression.

Parce que des améliorations sont possibles, nous avons décidé de renforcer notre Police Municipale en augmentant ses moyens humains et matériels.

Vous les voyez déjà depuis le début d'année, plus présents dans nos rues. Ils sont à votre écoute. N'hésitez pas à faire appel à eux. Car au-delà de la tranquillité publique, nous souhaitons également créer un lien de proximité permanent avec vous.

Être proches, c'est aussi partager des moments forts.

Et le mois de décembre y est propice. Notre nouvelle campagne de communication en est la preuve. Elle a pour objet de soutenir nos commerçants de proximité, acteurs de l'économie locale, de lien social et âmes de notre commune.

Malheureusement, 2020 aura été aussi pour notre pays, une année d'épreuves.

Ces fêtes de fin d'année, moment de réjouissance et temps de joie sont l'occasion de s'éloigner pour quelques jours de ces difficultés et d'envisager l'avenir avec espoir.

Cette parenthèse au cœur de l'hiver, est un moment où l'amour, la chaleur et le partage prennent tout leur sens. C'est également un moment où, hélas, l'isolement et la précarité se font plus douloureux. Il convient à cet égard de saluer l'action des bénévoles, des associations humanitaires et caritatives, mais également des services publics notamment le Centre Communal d'Action Sociale (CCAS), dont les aides dispensent le réconfort.

Noël est également synonyme de magie et de féerie.

Je souhaite que le programme proposé cette année, dans le respect du protocole sanitaire, enchante petits et grands et qu'il créera une atmosphère unique, propice à l'émerveillement et à la découverte.

Je vous souhaite à toutes et à tous de très belles fêtes de fin d'année et une excellente année 2021, pour vous et vos proches.

Prenez soin de vous.

Amicalement,

GÉRARD
LAMBERT-MOTTE
MAIRE
CONSEILLER
DÉPARTEMENTAL



En images



Septembre 2020

Une rentrée sereine et masquée

Malgré les contraignantes mesures sanitaires, les enfants étaient contents de se retrouver. Une rentrée particulière certes, mais enthousiaste et chaleureuse.



Novembre 2020

Des masques pour nos minis

Afin d'accompagner les familles face à la pandémie de Covid-19, la ville du Plessis-Bouchard, en partenariat avec la Région Ile-de-France, a distribué deux masques en tissu par enfant, lavable 30 fois. Prenez soin de vous !



Novembre 2020

Embarcation immédiate

Qui a dit qu'il n'était pas possible de voyager? Embarquez pour un safari en Afrique du Sud guidé par les petits aventuriers de la Maison de l'Enfance.



Novembre 2020

Une cérémonie historique et émouvante

Chaque 11 novembre, la ville du Plessis-Bouchard célèbre à la fois l'Armistice du 11 novembre 1918, la Commémoration de la Victoire et de la Paix et l'Hommage à tous les Morts pour la France. Une commémoration intime mais riche en émotions.

/ EN IMAGES /



Novembre 2020

On s'active en cuisine !

Merci à toute l'équipe de la restauration scolaire qui met les petits plats dans les grands et œuvre chaque jour pour éveiller les papilles de vos enfants.



Novembre 2020

Un éveil musical en douceur

Rien de mieux qu'un éveil sonore et musical pour faire découvrir à vos enfants la musicalité des voix, des instruments, des sons, ainsi que l'expression du corps et des émotions. Du rire, de la bonne humeur et tout cela en musique. Cela se passe à la Maison de l'Enfance.



NOËL ENSEMBLE AUTREMENT



Noël ce n'est pas un jour, ni une saison. C'est un état d'esprit. Et au Plessis-Bouchard, dès le début du mois de décembre, celui qui sort de chez lui peut constater combien cet état d'esprit festif habite les passants. On se sourit, on se parle, on pense à faire plaisir et à se faire plaisir, on a envie de profiter de cette trêve magique et conviviale.

Cette année, avec la crise sanitaire qui traverse le pays depuis plusieurs mois, la Municipalité a dû repenser toute l'organisation. Alors, pour permettre à tous de vivre un moment d'émerveillement, l'Hôtel de ville s'est substitué au traditionnel marché de Noël et s'articule autour de deux axes forts: une ville décorée et une ville participative. « On fait les choses plus modestement, de façon plus ciblée et plus aérée, mais on fait tout pour que la vitrine reste belle »,

précise Jean-Louis Michaud, Responsable des Espaces Verts. Pour Bahia Bouaïcha, Conseillère municipale déléguée en charge des conseils de quartier, il s'agit avant tout, d'en faire « un moment joyeux », « authentique » et de « trouver le bon protocole sanitaire ». Et pour éviter tout mouvement de foule, les agents de la ville ont trouvé la solution: un immense sapin ornera le parvis de la Mairie.

Du haut de ses six mètres ce sapin lumineux



LE PÈRE NOËL OUVRE SA BOÎTE AUX LETTRES

Chaque année, le secrétariat du père Noël reçoit des milliers de lettres d'enfants qui affirment avec aplomb avoir été sages toute l'année et revendiquent, en conséquence, de très beaux cadeaux. Un secrétariat qui ouvrira sa boîte aux lettres dès le 5 décembre jusqu'au 25 décembre.

Petits et grands ont donc 20 jours pour établir leur liste de cadeaux et l'envoyer. Rue des Nuages, pôle Nord, au pays des étoiles filantes... Il suffit de déposer la lettre destinée au bonhomme rouge dans la boîte aux lettres installée sur le Parvis de la Mairie.

En retour, les enfants recevront une réponse à leur nom. Très important: il faut indiquer clairement le prénom, le nom de l'enfant et son adresse complète pour qu'il puisse recevoir sa réponse.

s'impose comme la balise d'un Noël festif et familial, décoré de guirlandes électriques à la mesure... de sa démesure. Des sapins et guirlandes scintillantes, il y en a aussi. Un court chemin est balisé, rythmé par des panonceaux qui révèlent comment Noël se vit dans le monde. Et des contes de Noël sont également à lire entre la mairie et le centre culturel. Chaque semaine, de nouveaux récits sont proposés pour faire durer l'enchantement...

De quoi réchauffer les cœurs et redonner un petit goût d'espoir et de réconfort en cette période si terne.

AMBIANCE ET PARTICIPATION

Au Plessis-Bouchard, la grande fête est à la fin de l'année et tout le monde y participe!

Les enfants des écoles Anne-Frank, Hauts de Saint Nicolas, et des accueils de loisirs Les milles pattes et Les P'tits loups, travaillent depuis plusieurs semaines avec leurs enseignants et animateurs pour fabriquer des boules en papier et autres décorations pour émerveiller petits et grands.

Une imagination débordante et une technique de dessin parfois impressionnante, pour le plus grand plaisir des passants.

NOS AGENTS DES SERVICES TECHNIQUES TRAVAILLENT DEPUIS PLUSIEURS SEMAINES POUR VOUS FAIRE VIVRE UN MOMENT FÉRIQUE



MA PLUS BELLE MAISON

En cette période de distanciation sociale et de restriction des événements, les Plessis-Buccardésiens sont invités à faire vivre l'esprit de Noël en décorant les façades de leur maison, leur jardin, leurs balcons et fenêtres, pour que l'ambiance des fêtes de fin d'année rayonne dans la ville et ses quartiers.

Nous invitons chacun d'entre-vous à partager vos photos et nous les envoyer par mail à l'adresse: mairie@leplessisbouchard.fr
Les meilleures initiatives de décoration seront récompensées par des lots. Une attention particulière sera portée sur l'originalité et la réalisation des décorations. N'hésitez pas à donner une large place aux matériaux de récupération.

Les résultats seront annoncés le lundi 21 décembre sur notre site internet et nos réseaux sociaux. À votre imagination !

Noël, ensemble
Ma belle maison

La mairie du Plessis-Bouchard lance une initiative participative des plus belles décorations et illuminations de fêtes de fin d'année !

La plus belle décoration

De nombreux lots à gagner*

ma ville

Le Plessis-Bouchard

Renseignements : 01 34 13 71 39
www.ville-le-plessis-bouchard.fr



le mot

Sylvie CARTIER

**Adjointe au Maire
en charge de la Culture, de l'Animation
et de la Communication**

Cette année, compte tenu des mesures sanitaires, il a fallu réinventer notre événement « Esprit de Noël » en évitant tout rassemblement pouvant propager l'épidémie. Pour autant, nous avons souhaité mobiliser le rêve et l'imagination, les valeurs de solidarité et de partage... C'est dans cet esprit qu'un parcours décoré est proposé sur le parvis de la mairie, entre contes et lumières. Nous avons également souhaité encourager les initiatives de tous pour décorer son balcon ou sa maison. Peut-être retrouverons-nous notre regard d'enfant...

UN NOËL ÉCORESPONSABLE ET DURABLE

La période de Noël est enclenchée, les lutins s'affairent pour trouver les plus jolis cadeaux et les maisons se parent de décorations dorées.

Préparer un Noël festif, gourmand, abordable, tout en étant respectueux de la planète ? C'est possible. Voici nos 3 conseils pour des fêtes de fin d'année plus vertes, responsables et respectueuses de l'environnement.

Petit tour d'horizon des pistes pour célébrer les fêtes différemment, de manière plus durable.



8

Les incontournables, cadeaux

Nos conseils:
offrez des moments plutôt que des objets

Une expérience à vivre en solo ou à plusieurs, un moment convivial, relaxant ou dynamique, une aventure ou un excellent dîner en perspective... Adoptez la doctrine « être plutôt qu'avoir » et offrez-leur des expériences dont ils se souviendront plutôt qu'un énième objet dont ils ne sauront que faire!



La décoration festive

Nos conseils: optez pour une décoration zéro déchet

Dans ce domaine, les idées ne manquent pas!

Une jolie couronne végétale sur la porte d'entrée, des bouteilles peintes qui servent de bougeoir, un centre de table naturel et végétal à base d'eucalyptus et de bougies végétales... de nombreuses fiches créatives gratuites sont disponibles sur internet pour faire de vos fêtes un moment unique et personnalisé.

Astuces: lors de vos balades en forêt ou près de la Plaine du Plessis-Bouchard, pensez à ramasser des pommes de pin et des branches, que vous pourrez peindre ou décorer à loisir.





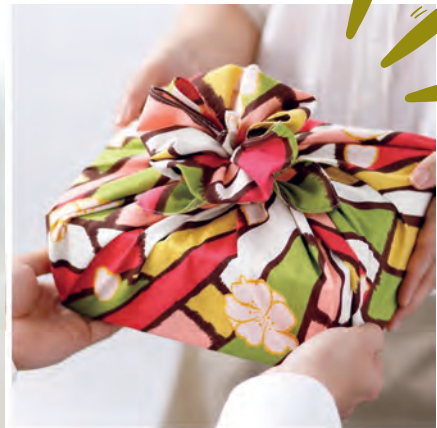
Environnement



Le menu du réveillon

**Nos conseils:
privilégiez les produits de saison et locaux**

D'aucuns diront qu'un Noël sans dinde est comme Pâques sans chocolat ou la Chandeleur sans crêpes. Essayez tout de même de privilégier les produits de saison et locaux. Boulanger, poissonnier, boucher... notre marché et nos commerçants sont là pour vous aider et nul doute qu'ils sauront vous concocter de bons petits plats!



Et l'emballage des cadeaux dans tout ça ?

Acheter des cadeaux écologiques, nous, on dit oui!
Mais on les emballe comment?
Plutôt que d'acheter des rouleaux de papier cadeau emballés dans du plastique, emballez vos paquets dans des carrés de tissu, qui pourront par la suite être réutilisés. Cet art nous vient du Japon: il s'agit du Furoshiki.

VOTRE SÉCURITÉ, NOTRE QUOTIDIEN

Troisième force de la sécurité intérieure française, la Police municipale joue un rôle fondamental et unanimement reconnu. Si ses missions se sont diversifiées au fil du temps et qu'elle a été amenée, dernièrement, à épauler la Police nationale dans le cadre de la crise sanitaire, elle se recentre aujourd'hui, dans notre ville, sur sa vocation première : la proximité. Un gage de qualité du cadre de vie Plessis-Buccardésien.

Le Plessis-Bouchard offre un cadre de vie paisible. Parce que l'attente des Plessis-Buccardésiens concerne aujourd'hui principalement la tranquillité publique, la Municipalité en a fait une priorité. Résultat: la Police municipale a été étoffée et est en cours de l'être encore plus avec l'arrivée d'un nouvel agent. Lutte contre les incivilités, contrôle de la circulation et du stationnement, prévention routière, assistance aux personnes en danger, échanges avec les habitants... Les missions de la Police municipale du Plessis-Bouchard relèvent du vaste champ de la sécurité et de la tranquillité publiques. Une responsabilité que ses agents assurent quotidiennement dans tous les quartiers de la ville.



10



le mot

Éric CHAUMERLIAC

Conseiller municipal
délégué à la prévention et à la sécurité

Le Plessis-Bouchard est une ville agréable où il fait bon vivre. Cette qualité de vie est un bien précieux que nous partageons tous, et qu'il nous revient d'entretenir. La refonte de notre Police municipale va dans ce sens: nous avons voulu doter la Ville d'une force de sécurité au service des habitants, à l'écoute de chacun et en même temps capable d'intervenir à chaque instant.

UNE COORDINATION ÉTROITE ENTRE LES POLICES MUNICIPALES, MUTUALISÉES ET NATIONALES

Chaque jour, les Polices municipale, mutualisée et nationale travaillent main dans la main pour vous offrir un service de qualité. « Nous travaillons en parfaite collaboration. Nos actions sur le terrain sont complémentaires. Nous sommes tous les éléments d'une chaîne dont l'objectif est avant tout de rassurer » explique Monsieur A., agent de Police municipale.

LA POLICE MUNICIPALE

Son action vise à prévenir les troubles à l'ordre public, à venir en aide aux Plessis-Buccardésiens pour résoudre leurs problèmes du quotidien et à préserver la tranquillité de tous. Elle est également aux côtés de la Police nationale au quotidien pour:

- La prévention des risques
- La dissuasion
- La verbalisation
- L'interpellation des auteurs d'actes délictueux pour les remettre à la Police nationale
- Les « secours » (tapage nocturne, violences familiales...)

Pour joindre
la Police municipale,
un numéro unique :
01 30 72 02 56



« La Police municipale est l'un des premiers liens de proximité avec les habitants. Chaque jour, nous veillons à la tranquillité et à la salubrité publique, tout en faisant de la prévention et en s'assurant de faire respecter la loi sur le territoire communal » - Éric Chaumerliac, Conseiller municipal délégué à la prévention et à la sécurité

Ma ville

LA POLICE MUNICIPALE MUTUALISÉE DÉPEND DE LA COMMUNAUTÉ D'AGGLOMÉRATION VALPARISIS.

Elle assure une présence policière supplémentaire durant des heures où, plus que la lutte contre la grande délinquance, les enjeux sont la sécurité, la prévention de tout éventuel débordement et la médiation.

À partir du 1^{er} janvier, une brigade interviendra de 18h à 4h sur les communes de Val Parisis.

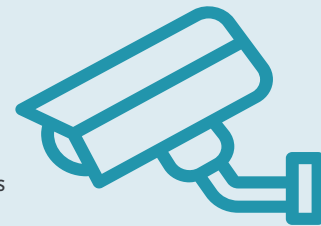
Tous ces policiers sont armés, disposent d'un bâton télescopique de défense, d'un pistolet à impulsion électrique et d'un flash-ball. Certains agents sont dotés de chiens. Prochainement, tous disposeront de caméra-piétons.

Pour joindre
les brigades de Val
Parisis, un numéro
unique : 01 34 44 82 82



LA VIDÉOPROTECTION, UN OUTIL COMPLÉMENTAIRE

Pour renforcer la sécurité des biens et des personnes et faciliter le travail d'investigation des forces de l'ordre, la communauté d'agglomération s'est dotée d'un dispositif de vidéoprotection. Le rôle est d'appuyer la commune pour bâtir une vidéoprotection qui apporte des résultats tout en protégeant les libertés individuelles de chacun. Les agents sont présents en permanence derrière les écrans de contrôle.



2019 EN CHIFFRES
POUR LE
PLESSIS-BOUCHARD :

133 interventions
554 patrouilles
7 interpellations
1 opération
conjointe avec
la PN



LA POLICE NATIONALE DÉPEND DE L'ÉTAT.

Ses missions se concentrent sur des thématiques comme :

- La sécurité et la paix publique: application des lois, protection des biens et des personnes, prévention de la délinquance...
- Les enquêtes judiciaires: identification des infractions pénales, recherche de preuves, arrestation des auteurs et remise aux autorités judiciaires.
- Le renseignement et l'information: prévention des menaces portant sur l'ordre public, les institutions...
- La lutte contre la menace terroriste.
- Assurer l'ordre public dans le cadre de manifestation

Pour joindre
la Police nationale,
un numéro unique : 17
Pour faire remonter toute
demande d'intervention
de la police nationale hors
urgence, une adresse mail :
ddsp95-csp-ermont-psq@
interieur.gouv.fr



« La police nationale en tout cas pour ce qui concerne sa direction de la sécurité publique, qui est l'une de ses 10 directions, et qui est composée concrètement par les commissariats de police comme celui d'Ermont est chargée de la sécurité des biens et des personnes par une présence 24h/24 et 7j/7 sur la voie publique (accueil du public, réception des appels 17, intervention de police secours, surveillance, action de prévention...) et de la mission d'investigation (prise en charge des victimes, recherche des auteurs d'infraction et des éléments de preuve permettant d'établir leur implication pénale, interpellation...). » Maryline DOLL, Commissaire divisionnaire (DDSP du Val d'Oise, Circonscription d'agglomération d'Ermont)



3 QUESTIONS À ÉRIC CHAUMERLIAC, CONSEILLER MUNICIPAL DÉLÉGUÉ À LA PRÉVENTION ET À LA SÉCURITÉ

« Un engagement fort
au service des habitants » /

Quel regard portez-vous sur la prévention et la sécurité?

La Police Municipale représente l'ordre et veille au respect de la tranquillité publique en alliant au mieux prévention et répression. Étant proche de la population, la prévention exercée avec justesse permet dans bien des cas d'éviter la répression. Mais dans d'autres cas, la sanction s'avère cependant nécessaire dans l'intérêt et le bien-être de tous.

Quel est le quotidien d'un agent de police municipale?

Les rondes, les patrouilles et les surveillances sont une grande partie du métier. Évidemment, le quotidien est dicté par l'actualité. Cela va d'un contrôle routier ordinaire à la constatation d'un délit d'urbanisme, aux rondes anti-cambriolages. Assurer la sécurité, la tranquillité publique et la salubrité sont les maîtres mots qui

résument les actions de nos agents. Plus que jamais la police municipale est motivée pour accomplir sa mission de service public.

Quelles sont vos priorités pour la Ville du Plessis-Bouchard?

Maintenir un engagement fort de la Police municipale dans son action contre la délinquance et notamment les actes qui empoisonnent le quotidien des habitants tels que le non-respect du stationnement, les dépôts sauvages ou encore les incivilités. J'attacherai également une importance particulière à la lutte contre les atteintes aux personnes et les cambriolages.



CHIFFRES

**3 AGENTS
DE POLICE MUNICIPALE**
dont 1 recrutement supplémentaire
en cours

1 VOITURE

2 VTT

**11 CAMÉRAS DE
VIDÉO-PROTECTION**

1 RÉUNION/SEMAINE
en concertation avec la police nationale

Grand angle

Soutenons nos commerçants



Suite aux dernières mesures gouvernementales induites par la crise sanitaire, nos commerçants ont plus que jamais besoin de notre solidarité. Pour les soutenir, la Ville du Plessis-Bouchard lance un appel à la mobilisation à travers une nouvelle campagne de communication « *Soutenons nos commerçants* ». Retour sur les dispositifs mis en place.



UNE PAGE INTERNET DÉDIÉE

Nos commerçants locaux ont dû faire preuve d'ingéniosité pendant le confinement. Livraison à domicile, vente à emporter, panier repas... De multiples initiatives ont vu le jour et vous pouvez y recourir en toute confiance. Rendez-vous sur notre site internet dans notre rubrique dédiée « *Soutenons nos commerçants* ».



DES FICHES COMMERÇANTS PERSONNALISÉES

Pour eux et pour nous, la Ville a recensé les solutions alternatives de vente des commerçants. Des informations sont régulièrement mises à jour, indiquant les adaptations mises en place par chaque commerçant de la ville, les modalités de vente et les services proposés. N'hésitez pas à consulter cette page régulièrement.



UNE PLATEFORME DE GÉOLOCALISATION

Grâce à la carte interactive de la Chambre de commerce et de l'Industrie, visualisez en un coup d'œil les commerces ouverts sur le territoire. En

quelques clics, retrouvez les commerçants à proximité de chez vous en recherchant par catégorie/secteur d'activité (alimentation, santé, restauration, services...).



DES SUPPORTS DE COMMUNICATION

Stickers, affiches, bâches, bannières... tout est fait pour valoriser les commerces de proximité auprès des Plessis-Buccardésiens. L'objectif? Encourager la population à consommer local et donner un coup de projecteur aux commerces fermés et ceux qui ont repris leur activité.



UNE ADRESSE MAIL UNIQUE

Vous êtes entrepreneurs, commerçants, artisans ou porteurs de projet, la Ville vous accompagne. Pour toute question ou demande d'information, contactez-nous sans plus attendre à l'adresse mail entreprendre@leplessisbouchard.fr

UNE BOUTIQUE EN LIGNE

En partenariat avec la CCI Paris Ile-de-France, la Ville s'est associée à l'opération « *La Place*



de Noël » pour donner la possibilité à chaque commerçant et artisan de notre commune de vendre ses produits gratuitement en ligne. Un vrai coup de pouce pour les commerçants en cette période phare des fêtes.



Vous êtes commerçant et vous n'êtes pas encore référencé sur notre site internet ? Contactez-nous par courriel à entreprendre@leplessisbouchard.fr en indiquant toutes les informations nécessaires : nom du commerce, activité, adresse, site internet, email, téléphone, réseaux sociaux et les modalités de retrait, livraison ou commande.



Nouvellement Élu(e) au Plessis-Bouchard, elle est souvent sur le terrain et à l'écoute des besoins des commerçants. Son objectif? Faire du Plessis-Bouchard, une ville dynamique où il fait bon entreprendre en faisant du commerce un moteur d'activité et de vie sociale.



RENCONTRE AVEC CARINE TOROSSIAN ADJOINTE AU MAIRE

EN CHARGE DU DÉVELOPPEMENT ÉCONOMIQUE, DU COMMERCE DE PROXIMITÉ, DU MARCHÉ D'APPROVISIONNEMENT ET DE L'EMPLOI.



14

Quels dispositifs et actions la Ville du Plessis-Bouchard a-t-elle mis en place afin d'accompagner les commerçants?

« Soutenons nos commerçants », c'est le mot d'ordre lancé par la Ville à travers une campagne de communication, lancée le 20 novembre, en vue d'inciter les Plessis-Buccardésiens à consommer local: affiches, plateforme de géolocalisation « Mes commerces à domicile », page dédiée sur le site internet et l'application smartphone, avec des fiches sur chaque commerçant précisant les modalités (livraison, drive, retrait en magasin, click & Collect), promotion sur les réseaux sociaux Facebook et Instagram de la Ville et enfin,

en partenariat avec la CCI, l'opportunité pour nos commerçants et artisans de vendre leurs produits gratuitement sur la boutique éphémère en ligne « Ma place de Noël ».

Pensez-vous que la crise sanitaire puisse finalement avoir comme vertu de nous sensibiliser à une consommation plus locale et plus responsable?

J'ai le sentiment qu'avec la crise que nous traversons, nos concitoyens ont davantage pris conscience de ce qui est essentiel et notamment de l'importance de nos commerces de proximité qui sont les cœurs battants de nos quartiers.

Nos commerçants s'adaptent, se réinventent. Nous avons collectivement un rôle à jouer en faisant également évoluer

nos habitudes de consommation vers une préservation de notre économie locale.

Avez-vous un message à faire passer aux Plessis-Buccardésiens?

Acheter local, c'est participer à la vie de notre commune, maintenir notre lien social, être éco-responsable en privilégiant les circuits-courts. C'est aussi animer notre cadre de vie. À deux pas, au plus près de nous, les commerçants et artisans de nos quartiers, de notre marché convivial avec ses bons produits, sont là pour nous. Soyons également là pour eux!



Grand angle

Ils sont nouveaux au Plessis-Boucard

CYCLABLE, ÇA ROULE !

C'est le plus grand des 55 magasins Cyclable en France ! Et il est au Plessis-Boucard. Sous le nom de Cyclable, ce magasin de vélos dédié à la vélo-mobilité situé 160 Chaussée Jules César, se cache une formidable histoire d'amour de deux co-gérants, Éric et Didier, pour les 2 roues.

Avec une large et belle vitrine, cette boutique de 500 m², se prête parfaitement pour présenter toutes les gammes de vélos à une adaptation locale spécifique: du vélo à assistance électrique, au vélo pliant en passant par le vélo cargo...

Le magasin est doté d'une rampe d'essai qui permet aux clients de se concentrer pleinement sur leurs sensations et de ne pas avoir à gérer la circulation pendant leur expérience, ce qui est bien plus sécurisant pour eux.

Passionnés, intéressés ou simples curieux, n'hésitez pas à aller jeter un coup d'œil dans ce magasin où l'esprit de convivialité et de famille est de mise.



COUP DE POUCE: UNE PRIME POUR ACHETER SON VÉLO

Le saviez-vous ? Île-de-France Mobilités accorde aux Franciliens achetant un vélo électrique une aide pouvant aller jusqu'à 500€ . Quel que soit votre lieu de résidence en Île-de-France, vous pouvez bénéficier de cette aide. Rendez-vous sur le site d'Île-de-France Mobilités pour plus d'informations.



LA KUST FACTORY, UN CONCEPT ORIGINAL

Véritable lieu de vie, la Kust Factory, également au 160 chaussée Jules César, est un concept store composé de 3 entreprises: un barber-shop, une boutique de vêtements et accessoires et un réparateur de moto spécialisé dans les Harley Davidson.



Leur point commun ? Leur hospitalité et leur sympathie. Ici, on vous accueille même pour prendre un café. Alors n'hésitez plus, tout est réuni pour exprimer votre personnalité en adoptant un nouveau style. Passionnés, intéressés ou simples curieux, n'hésitez pas à aller jeter un coup d'œil dans ce magasin où l'esprit de convivialité et de famille est de mise.



NOS 4 BONNES RAISONS DE DEVENIR CONSOM'ACTEURS

LA RELATION HUMAINE

En tant que passionnés, nos commerçants savent vous conseiller, permettent un contact humain et favorisent le lien social, à l'heure où de plus en plus de personnes sont isolées.

LE CONSEIL

Nos commerçants sont à l'écoute et connaissent leurs clients, ce qui est une réelle plus-value. Ils vous accompagnent et savent faire des offres totalement adaptées à vos besoins.

L'ATTRACTIVITÉ

Nos petits commerces indépendants contribuent beaucoup plus à l'économie locale que les groupes de distribution hors de notre territoire.

L'IDENTITÉ

Parce qu'ils sont uniques et misent sur la qualité, le savoir-faire et l'humain, nos petits commerces indépendants contribuent fortement à l'identité du Plessis-Bouchard.



LES COMMERÇANTS DU MARCHÉ DU PLESSIS-BOUCHARD FÊTENT NOËL

À la veille des fêtes, Noël s'invite au marché du Plessis-Bouchard, le 19 décembre prochain. Au fil des étals, venez flâner et vous laisser emporter par la magie de Noël.

Toute la matinée, au gré des allées, petits et grands seront gâtés avec des douceurs et des bons d'achats. Et pour se réchauffer, de bons chocolats pour vous accompagner pendant vos emplettes.



SAMEDI | DÉCEMBRE
19 | **2020**

**LES COMMERÇANTS DU MARCHÉ
DU PLESSIS-BOUCHARD FÊTENT**

NOËL



**ANIMATIONS,
BONS D'ACHATS ET
CHOCOLATS OFFERTS !**



**Contre le coronavirus,
adoptons les gestes barrières**

www.ville-le-plessis-bouchard.fr





Jeunesse



DU NOUVEAU DANS NOS ASSIETTES

Du choix des menus, à l'assiette servie dans la restauration scolaire de nos écoles, la Ville soigne les repas de nos chers petits Plessis-Buccardésiens.

Avant d'arriver chaque jour sur les tables, les plats servis au Plessis-Bouchard sont le fruit d'une longue réflexion constructive et collective. En plus des repas végétariens, du choix des menus et de la sensibilisation contre le gaspillage alimentaire, il y a du nouveau dans les assiettes depuis le mois de novembre. La loi EGAlim poursuit plusieurs objectifs dont celui de promouvoir des choix alimentaires favorables pour la santé, respectueux de l'environnement, et de réduire l'utilisation du plastique, avec entre autres, l'interdiction des contenants en plastique de cuisson, de réchauffe et de service pour 2025.

« La restauration collective a un rôle majeur à jouer pour contribuer à la santé des enfants. Permettre aux Plessis-Buccardésiens de bien manger avec des produits de meilleure qualité est notre pari quotidien » se réjouit Philippe Gousselet, Chef de la Restauration

Scolaire. « L'important, c'est d'éveiller la curiosité des enfants et de les sensibiliser à ce qu'ils mangent » renchérit Jessica Cerez, Directrice du Service Scolaire.

Dans cette cuisine, et les étagères en témoignent, pas question d'avoir des plats prêts à être réchauffés. Le chef et son équipe débordent d'imagination pour créer des menus et des associations de goûts que les élèves n'ont pas pour habitude de manger dans des restaurants scolaires.

Cet effort se ressent directement sur les papilles des enfants. Autour des tables, les commentaires fusent « c'est trop bon le poisson », « moi j'aime bien les carottes » ou « la sauce marron c'est ma préférée » et confortent le chef et son équipe dans leur volonté d'accompagner les enfants aux bons aliments.



le mot

Christèle
NESPOULOUS

Conseillère Municipale déléguée aux affaires scolaires et périscolaires

Éduquer au bien manger, faire plaisir et se faire plaisir dans l'élaboration des menus, sont les maîtres mots de nos agents municipaux pour promouvoir une alimentation saine dans notre restauration collective. Les enfants découvrent de nouvelles saveurs et leurs remarques positives en font écho. Et c'est sans attendre la date limite fixée par la loi EGAlim, que la municipalité s'est mobilisée, pour introduire 50 % de produits de qualité et durables, dont 20 % de produits biologiques depuis le 1er novembre. Nous passerons à 40 % de produits biologiques dès le 1er janvier 2021. Pourquoi attendre?



LOI EGALIM : LA DYNAMIQUE VERTE

Loi n°2018-938 du 30 octobre 2018 pour l'équilibre des relations commerciales dans le secteur agricole et alimentaire et une alimentation saine, durable et accessible à tous.

- Renforcer la qualité sanitaire, environnementale et nutritionnelle des produits
- Favoriser une alimentation saine, sûre et durable pour tous
- Payer le juste prix aux producteurs pour leur permettre de vivre dignement de leur travail

LES OBJECTIFS :

- 50 % de produits répondant à un critère de qualité
- 20 % de produits issus de l'agriculture biologique



- Viande française Label Rouge et poissons issus du Label Pêche durable
- Fruits et légumes bios, locaux, respectant le calendrier des saisons
- Pain bio

L'ÉCOLE MUNICIPALE DES ARTS ET DE LA MUSIQUE CONNECTÉE

Classes virtuelles, échanges de fichiers vidéo et audio, écoutes guidées, tutoriels... Assurer la continuité pédagogique : une nécessité aussi pour l'école des arts et de la musique, qui est très attentive à maintenir l'élan de ses élèves pendant les longues semaines de confinement en raison de la crise sanitaire. Les locaux de l'EMAM étant fermés depuis les dernières annonces gouvernementales, l'école a vite dû s'adapter pour proposer un suivi à ses nombreux inscrits.



RENCONTRE AVEC DOMINIQUE GAUTHIER, DIRECTEUR DE L'EMAM.

Face à cette situation sans précédent, l'enseignement doit se poursuivre auprès des élèves qui ont besoin de maintenir leur niveau, progresser et continuer à découvrir. Dans quel esprit assurez-vous cette continuité pédagogique ?

Un esprit volontaire ! Sitôt le confinement annoncé, toute notre équipe a réagi, et les cours ont donc repris comme prévu le lundi 2 novembre, mais en distanciel.

En effet, dès le mois d'avril, nous avons analysé les problèmes posés par le 1^{er} confinement, et les solutions possibles. La fiche d'inscription a intégré cette donnée nouvelle ; ainsi lors des (ré) inscriptions, toutes les familles étaient prévenues, d'une part, que les conditions d'accueil pouvaient être adaptées à la situation sanitaire, et d'autre part, qu'en cas de confinement, la continuité des enseignements serait assurée en distanciel.

Nos professeurs ont profité de l'été pour tirer les enseignements de l'expérience

du printemps. Ils ont fait la synthèse des méthodes pédagogiques envisageables les plus efficaces, ainsi que des moyens techniques à leur disposition et à celle des familles.

Concrètement, quelles sont les nouvelles méthodes déployées pour enseigner à distance ?

La réponse s'ajuste aux situations individuelles. Majoritairement, des cours en visio-conférence, collectifs ou individuels, en musique comme en arts plastiques, sont assurés aux heures habituelles de cours. Des répétitions « partielles » sont organisées pour certains ensembles, chaque fois que cela est possible. Dans tous les cas, sont donnés aux élèves conseils et consignes de travail. De nombreux échanges de fichiers (audio, vidéo, ou autres...) nourrissent la progression.

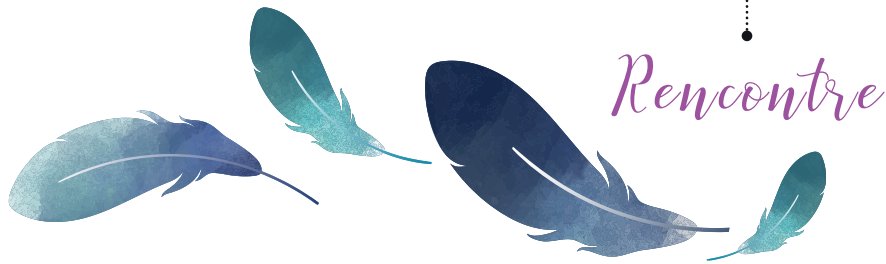
Cette nouvelle organisation va impacter durablement l'EMAM. Est-ce que ces

dispositions prises spécialement pour le confinement vont se pérenniser ?

Il faut d'abord souligner que cette situation crée pour les professeurs un surcroît de travail considérable, et qu'il faut souhaiter un retour à la normale, ou tout au moins au présentiel, dans les délais les plus courts. Le fondement d'une pratique artistique, de la musique plus encore, est lié, par essence, à l'échange au sein d'un collectif.

Mais il semble évident que certains outils devraient désormais prendre une place plus importante dans notre enseignement, en particulier les échanges de fichiers qui offrent aux élèves de nouvelles possibilités de progrès, en complément de notre enseignement.

Nous réfléchissons au parti que nous pourrions tirer de certaines évolutions de nos équipements qui pourraient permettre d'en intégrer de nouveaux leviers pédagogiques. Mais tous, familles et professeurs, sommes impatients de nous retrouver pour faire vivre nos pratiques et partager l'émotion !



Ennobler et transformer les plumes. Cyrielle Boutantin s'y attelle avec originalité. Chaque jour, cette artisane de la plume raconte des histoires, non pas en jonglant avec des mots, mais en agencant des plumes qu'elle transfigure, à tel point qu'on en oublie leur nature.

Rencontre avec une créatrice portée par le respect du bien faire et la volonté d'offrir sans cesse de l'émotion dans ses réalisations.

« Au plaisir de pouvoir partager ma passion avec vous. »



20

Portrait Cyrielle Boutantin et l'art de la plumasserie

Comment a débuté votre passion pour la plume ?

Durant mes études, deux choix s'offraient à moi : les Mathématiques ou l'Art. Deux façons différentes de voir la vie qui m'attendait. L'une structurée. L'autre plus fantaisiste, aérienne, mais qui laissait place à ma créativité.

Cette approche s'est faite de fil en aiguille, ou plutôt d'un BTS « *design textile* » suivi par un CAP de « *plumasserie* ». Pourquoi revenir à un CAP après un BTS, me direz-vous ? Tout simplement par amour de cette matière vivante qu'est la plume.

La plumasserie est un art particulier, par quel biais êtes-vous parvenue à exercer cette profession ?

Une grande maison de mode m'a fait confiance en me faisant l'honneur d'intégrer ses ateliers. Depuis quelques années maintenant, j'ai créé mon auto-entreprise sous le nom de « *Cysse maison de plumasserie* » et je continue de travailler en « *freelance* » pour la Haute-Couture.





Quelles techniques sont propres à la plumasserie ?

Les techniques les plus répandues sont, la couture, où la plume est directement intégrée aux tissus, la monture, utilisée en cabaret sur des structures en laiton et le collage, qui est la technique utilisée en haute couture. Actuellement, je me dirige aussi vers une optique plus moderne en mariant la plumasserie à l'impression 3D.


Où pouvons-nous trouver vos créations ?

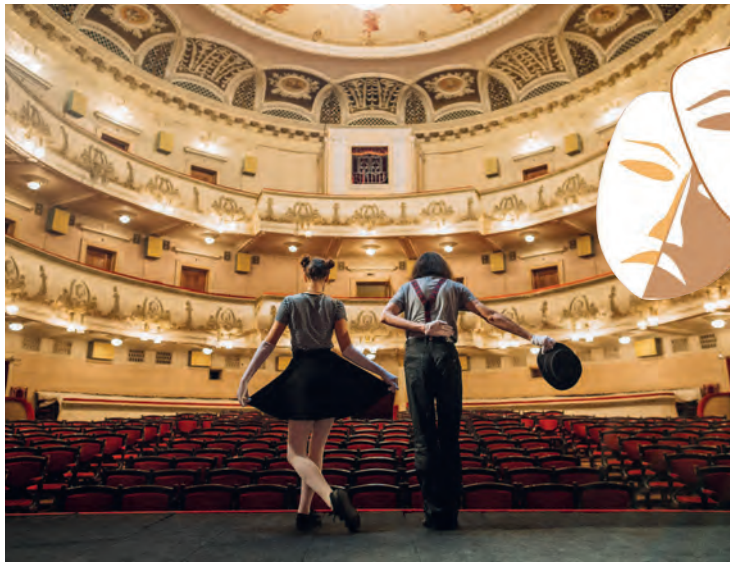
Sur les réseaux sociaux où je suis très active.

 <https://www.instagram.com/cyssemaisondeplumasserie/>

 <https://www.facebook.com/Cyssemaisondeplumasserie/>

Mes créations sont également en vente sur ma boutique en ligne ETSY :

 <https://www.etsy.com/shop/cysseplumasserie>



COVID-19 : ANNULATION DES ÉVÉNEMENTS CULTURELS

En raison de l'épidémie de coronavirus et des mesures annoncées par le gouvernement, la plupart des événements annoncés pour les prochaines semaines sont reportés jusqu'à nouvel ordre. La situation évoluant régulièrement, restez informés en consultant notre site internet et nos réseaux sociaux.

UNE NOUVELLE PROGRAMMATION EST À L'ÉTUDE POUR 2021 ET SERA ADAPTÉE AU CONTEXTE SANITAIRE.

ANNULATION DE L'ENQUÊTE DE RECENSEMENT DE LA POPULATION

Du 21 janvier au 20 février 2021, devait se tenir, comme chaque année à cette période, l'enquête annuelle du recensement auprès d'une partie de la population Plessis-Buccardésienne.

Dans le contexte d'épidémie de Covid-19 que nous connaissons l'Insee (Institut National de la Statistique et des Etudes Economiques) a décidé, à titre exceptionnel, d'annuler cette opération.

Les conditions ne sont en effet pas réunies pour réussir une collecte de qualité. La collecte sur le terrain de l'enquête de recensement entraîne de nombreux déplacements et contacts avec les habitants ; même si ceux-ci sont courts et limités, ils sont difficilement compatibles avec la situation sanitaire, quelle que soit son évolution.

Nous vous informerons de la prochaine enquête de recensement de la population.



UNE NOUVELLE AIDE EXCEPTIONNELLE DE SOLIDARITÉ

Depuis le 27 novembre, une nouvelle aide exceptionnelle de solidarité a été versée aux bénéficiaires éligibles.

Qui est concerné ?

Les foyers allocataires du revenu de solidarité active (Rsa) ou du revenu de solidarité outre-mer (Rso) et les bénéficiaires de certaines aides versées par Pôle emploi. Si vous êtes concernés, vous avez dû percevoir une aide de 150 euros, à laquelle s'ajoutent 100 euros supplémentaires par enfant à charge.

Les familles avec enfant(s) bénéficiaires d'une aide personnelle au logement (Apl) ont dû, quant à elle, bénéficier d'une aide de 100 euros par enfant à charge.

Si vous êtes éligible et qu'aucun versement n'a été effectué, n'hésitez pas à consulter régulièrement le site de la caf.fr

À noter qu'une seule aide sera versée par foyer.



REPRISE DES TERRAINS CONCÉDÉS DANS LE CIMETIÈRE COMMUNAL

À partir du 1^{er} janvier 2023, il sera procédé dans le cimetière communal à la reprise:

- Des terrains concédés en 2005 pour une durée de 15 ans
- Des terrains concédés en 1990 pour une durée de 30 ans
- Des terrains concédés en 1970 pour une durée de 50 ans

Plus d'informations sur notre site internet.



Tribunes

La force de l'engagement pour le Plessis-Bouchard

AYONS UN REGARD POSITIF!

Nous vivons une période très tourmentée qui pour certains est même angoissante.

Comment avoir des pensées positives pour traverser ces moments difficiles? La première réponse: prendre soin de soi et de ses proches et regarder vers l'avenir.

Ce cycle si particulier nous a appris à regarder vers les autres : même si physiquement nous sommes éloignés, nous n'avons jamais été aussi proches.

Penser aux autres, conserver ce lien social qui nous unit, prendre soin des autres. C'est ce que nous avons fait en mettant à l'abri une famille dans un logement d'urgence de la ville, en distribuant des masques dans les écoles, en soutenant l'aide à domicile, en imaginant des décors pour les enfants...

Conserver cette écoute et ce suivi si importants quand tout est bouleversé. C'est ce que nous faisons quotidiennement à l'accueil de la mairie, au CCAS, dans les liens avec les écoles...

Cette période doit nous rassembler et non nous diviser. Cette citation du philosophe Sénèque est à méditer « *la vie n'est pas d'attendre que les orages passent c'est d'apprendre comment danser sous la pluie* ». Pour nous tous, l'enjeu est de nous adapter à vivre avec ce virus, en gardant le sourire.

Alors, soyons optimistes!

Nous sortirons plus forts, plus proches et plus solidaires de cette pandémie.

Les répercussions seront nombreuses mais nous réussirons à les surmonter tous ensemble.

Prenez soin de vous.

Action citoyenne

SOLIDARITÉ - TRANSPARENCE – SANTÉ POUR TOUS

SOLIDARITÉ POUR LA MAIRIE : TOUT ACHETER AU PLESSIS POUR LES FÊTES CHEZ NOS COMMERÇANTS, FAITES VOS COURSES AU MARCHÉ

SOLIDAIRE OU SOLITAIRE pour les buccardésiens

Pas d'assistance sociale municipale pour œuvrer contre l'isolement des personnes fragiles

TRANSPARENCE

LE SAVIEZ VOUS ?

Chaque décision et acte de l'administration doit être visible par tous. VRAI mais EN MAIRIE UNIQUEMENT

Rendons l'affichage pluriel pour que chaque concitoyen y ait accès

SANTÉ POUR TOUS :

Aucun médecin au PLESSIS. Les cabinets médicaux fleurissent tout autour. L'accès aux soins pour tous est un droit fondamental comme s'instruire sauf au PLESSIS

Le Plessis Bouchard « *ville où il fait bon vivre* »

Dépourvue de médecin, de dentiste ou de service social agréé, ce slogan doit être complété par

« *en bonne santé et sans accident de la vie* »

Alertes fréquentes :

- Éclairage public allumé pendant la journée
- Trottoirs non praticables et servant de parking
- Passages protégés sont invisibles

Nous dénonçons tous les dysfonctionnements pendant les conseils municipaux mais aussi pendant les commissions lorsqu'ils daignent nous écouter ; pour défendre votre vie quotidienne

Venez à notre rencontre. Notre local est rue M. CLERC, face à la SMJ



- **Charpente**
- **Couverture**
- **Isolation**
- **Démoussage de toit**
- **Pose de Velux**

Tél. 06 11 45 24 70

**ZA Saint-Leu-la-Forêt
Le Plessis Bouchard**

Pompes Funèbres Marbrerie

Viardot

Organisation d'obsèques
Transport de corps France et étranger
Contrat prévoyance funéraire
Caveaux - Monuments
Inhumation - Crémation - Accès funéraire

243 rue Louis Savoie
95120 Ermont

Tél. : 01 34 15 44 83
Fax : 01 34 44 02 41

N° Habilitation préfectorale :

16.95.097

N° Orias : 07 029 442

61 rue de Paris
95130 Franconville

Tél. : 01 34 44 02 45
Fax : 01 34 44 02 46

N° Habilitation préfectorale :

13.95.123

N° Orias : 16 004 771



**GROUPE
SATURNE**
Un univers de propreté



50%
de produits
éco-labellisés

**PLUS DE
29 ANS**
d'expérience

PLUS DE 850
références client

**EMPLOYEUR
RESPONSABLE & ENGAGÉ**



EXPERTISE - FIABILITÉ - ENGAGEMENT

Acteur majeur de l'hygiène et de la propreté industrielle la propreté industrielle et tertiaire, nous intervenons au sein des entreprises et des collectivités locales.

01 34 18 76 04 • contact@saturne-services.fr
7-9, rue Constantin Pecqueur • Z.A.E. des Châtaigniers
95157 Taverny cedex

www.groupesaturne.fr

Société **Filloux**

Travaux Publics / V.R.D.

**VOIRIES
TERRASSEMENTS
EGOUTS
CANALISATIONS**

**5, avenue des Cures
95580 ANDILLY**

Tél. : 01 39 89 21 21

Fax : 01 34 28 06 76



POMPES FUNÈBRES
TURPIN

N°Azur 0 800 772 137

APPEL GRATUIT DEPUIS UN POSTE FIXE

**Urgences décès • Permanence 24h/24 • 7j7
Admission Funéraire**

SERVICES FUNÉRAIRES 01 34 14 37 43
Organisation d'Obsèques - Marbrerie Funéraire - Assurance Obsèques

Parce qu'il est des moments où il faut être certain de pouvoir faire confiance... Pompes Funèbres TURPIN



84 rue du Général Leclerc
(Face à l'Église Ste-Madeleine)

95130 FRANCONVILLE

01 34 14 37 43

www.pompesfunebresturpin.com

Parce qu'il est des moments où il faut être certain de pouvoir faire confiance

LE BAIL

**Prochainement
au Plessis-Bouchard
LES VILLAS DU PARADIS**

📍 82, bis rue d'Ermont
95310 Saint-Prix
☎️ 01 34 16 09 51
@ www.constructions-lebail.fr

